

Erstellung eines Channel Takeovers für MSN

November 2010



Installation MXP Extension Kit

Hallo liebe Kreativen,

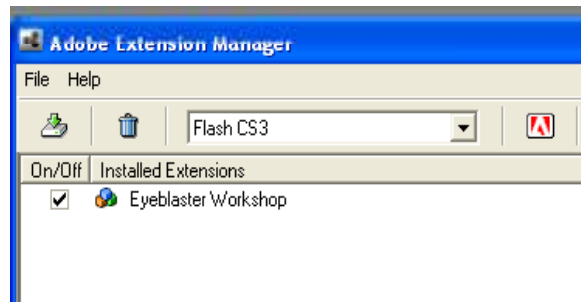
wir freuen uns, dass Sie mit Mediamind arbeiten.

Um Ihnen Ihre Arbeit zu Erleichtern, haben wir den Mediamind Workshop MXP Extension Kit, mit dem Sie ganz einfach Ihre Werbemittel mit allen nötigen Scripten erstellen und hochladen können.

Bitte laden Sie sich den Workshop hier runter:

<http://origin.demo.eyeblander.com/de/allgemein/workshop.zip>

Dann installieren Sie den Workshop über den Adobe Extension Manager.



Definition MSN Channel Takeovers

Benötigte Dateien:

- 300x250 Medium Rectangle Flash: Swf (max 70kb)
- 300x250 Medium Rectangle Fallback: Gif/Jpg (max 40kb)
- 728x90 Superbanner Flash: Swf (max 70kb)
- 728x90 Superbanner Fallback: Gif/Jpg (max 40kb)
- Alternativ: 974x100 Superbanner Flash: Swf (max 70kb)
(somit wird das gesamte Bereich oben überdeckt, siehe Bild links)



Optional:

- Hintergrundbild oder Hintergrundeinfärbung
- Fullscreen Layer
- Floating Element
- Expandable
- Videoeinbindung

➤ Informationen zu den optionalen Elementen werden auf den nachfolgenden Seiten beschrieben.

Informationen zum Float und Layer

➤ Floating Element (öffnet sich automatisch)

- Ein 200x200 Floating Element öffnet sich automatisch und bewegt sich innerhalb eines 500x500 transparenten Layers
- Das Floating Element muss einen klar erkennbaren Schließen-Button oben rechts haben.
- Insgesamt darf das Floating Element 7 Sekunden angezeigt werden und muss sich dann automatisch schließen.
- Bitte vergewissern sie sich dass die andere swfs nicht auf den Layer warten um zu starten (LocalConnection) sonst startet das Werbemittel nicht wenn der Layer gecappt worden ist.
- Die MSN Navigation darf nicht verdeckt werden.



➤ Fullscreen Layer (öffnet sich nur auf Klick)

- Keine Einschränkungen hinsichtlich Pixel-Größe.
- Layer kann nach Klick den MSN Content und die Navigation überdecken.
- Der Layer muss einen klar erkennbaren Schließen-Button haben.
- Im Layer kann ein Video integriert werden
- Der Layer darf so lange angezeigt werden, bis der User auf den Schließen-Button klickt.



Informationen zum Hintergrund

➤ **Hintergrundmöglichkeiten:**

1. Als Hintergrund kann eine Farbe eingesetzt werden. Dazu benötigen wir entweder einen Hexcode oder ein 1x1 großes GIF mit der Farbe, die dann gekachelt wird.
2. Als Hintergrund kann ein Verlauf eingesetzt werden. Er kann horizontal (1x3000 px) oder vertikal (2000x1 px) gekachelt werden
3. Ein Bild. Auf Grund der verschiedenen Auflösungen verschiedener Monitore kann es da zu Komplikationen kommen. Es gibt Browser (Safari, Chrome), die Hintergrund über Mediamind generell nie anzeigen. Beim Ändern der Größe des Browserfensters, kann sich der Hintergrund verschieben. Außerdem sind Hintergrund über Mediamind niemals klickbar.



Informationen Video und Expandable

➤ Expandables

- 300x250 Medium Rectangle expandiert auf 560x300
 - Expansionsrichtung: links/unten
- 728x90 Superbanner expandiert auf 728x315
 - Expansionsrichtung: unten
- Das Öffnen und Schließen erfolgt per Mouseover/off oder auf Klick
- Expansion muss mit einer Verzögerung von 1 Sekunde eingestellt werden

➤ Video

- Ein vom Host aktiviertes Video kann in jedem Teil der Werbung genutzt werden
- Videodauer: Maximal 30 Sekunden.
- Auf Klick des Benutzers ist ein wiederholtes Abspielen möglich
- Schaltflächen für Stopp und Wiedergabe müssen integriert werden
- Eine zum Video gehörige Audiodatei kann integriert werden
- Für die Einbindung des Videos ist die Verwendung unserer VideoLoader –Komponente notwendig, dafür sehen Sie bitte unsere Specs zu einen VideoAd: http://origin.demo.eyebalster.com/DEUTSCHLAND/creative_specs/specs/03a_videoAd.pdf

➤ Audio

- Wird auf Klick des Benutzers oder bei Mouseover bei Expandables abgespielt.
- Standardeinstellung: Aus
- Es muss in jedem Fall ein Stummschalter integriert werden



Action Script für Mainbanner

In jedem Ad, was über Mediamind laufen soll, muß folgendes im 1. Frame stehen:

AS2: *#include "ebFlashActions.as"*

AS3: *EB.Init(stage)*

Ansonsten soll der erste Frame frei von Movieclips oder Grafiken bleiben.
Im Standard Banner Template sind die Action Scripts bereits voreingestellt.

728x90 Bigsizebanner / Superbanner

Link-Button:

AS2:

```
on (release) {  
    EB.Clickthrough("bigsize");  
}
```

300x250 Rectangle

Link-Button:

AS2:

```
on (release) {  
    EB.Clickthrough("contentad");  
}
```

Expand-Button (roll over oder auf klick) auf einem der beiden oder beiden Mainbannern:

AS2:

```
on (release){  
    EB.ExpandPanel("float");  
}
```

Hintergrund:

Der Hintergrund kann keine Scripte enthalten und auch nicht verlinken.



Action Script für Panel (Float/Layer)

In jedem Ad, was über Mediamind laufen soll, muß folgendes im 1. Frame stehen:

AS2: `#include "ebFlashActions.as"`

AS3: `EB.Init(stage)`

Ansonsten soll der erste Frame frei von Movieclips oder Grafiken bleiben.
Im Standard Banner Template sind die Action Scripts bereits voreingestellt.

Float/Layer:

Link-Button:

AS2:

```
on (release) {  
    EB.Clickthrough("float");  
}
```

Close-Button:

AS2:

```
on (release) {  
    EB.CollapsePanel("float", "user");  
}
```

Bitte setzen Sie nach 8 Sekunden ein Auto-Close auf die Timeline:

`EB.CollapsePanel("float", "auto");`



Vielen Dank

Bei weiteren Fragen zur Umsetzung bitte wenden an:

Creative_de@mediamind.com

